

Guia sobre l'acolliment familiar



Guia sobre l'acolliment familiar



Generalitat de Catalunya
Institut Català
de l'Acolliment i de l'Adopció

Domenech Bresca, Ana

Guia sobre l'acolliment familiar

I. Prats Martínez, Dolors II. Guasch Esteller, M. Teresa III.

Institut Català de l'Acolliment i de l'Adopció IV. Títol

1. Acolliment familiar – Catalunya – Guies 2. Famílies

d'acollida – Catalunya – Guies

364.65-058.866(467.1)(036)

Primera edició: desembre de 2009

© d'aquesta edició:

Generalitat de Catalunya

Departament d'Acció Social i Ciutadania

© del text: Ana Domenech Bresca, Dolors Prats Martínez

i M. Teresa Guasch Esteller

© de les il·lustracions: Jaume Gubianas

Permesa la reproducció, sempre que se n'esmenti
la procedència i no es faci amb finalitats comercials.



DL: B-43.509-2009

Impressió: Aleu, Barcelona

Imprès a Catalunya – *Printed in Catalonia*

Serveis editorials (disseny, maquetació i impressió):

Editorial Mediterrània, SL

Guillem Tell, 15, entl. 1a

08006 Barcelona

Tel. 93 218 34 58

Fax 93 237 22 10

editorial@editorialmediterrania.cat

www.editorialmediterrania.cat



Edició dels textos: Meritxell Margarit

Coordinació editorial: Mònica Estruch

Disseny gràfic i maquetació: Jordi Vives

Hi ha infants i adolescents que viuen en una situació difícil: la seva família no en pot tenir cura i, aleshores, l'Administració se n'ha de fer càrrec. Però és convenient que, mentre la família d'origen d'aquests infants intenta refer-se, hi hagi una altra família que pugui oferir-los un bon entorn per créixer i desenvolupar-se. D'aquest tipus de família, se'n diu **família d'acollida** o **família acollidora**.

Índex

1	L'acolliment familiar	7
	Què és?	9
	Diferents maneres d'acollir	10
	Qui pot acollir?	16
	Prendre la decisió	17
	La sol·licitud, pas a pas	18
	Família estimada	19
2	Guia pràctica per a la família acollidora	21
	Ens han triat a nosaltres... I ara què?	23
	Què cal tenir en compte en l'acolliment?	27
	El final de l'acolliment	29
3	Establir relacions: infant, família acollidora i escola	31
	L'infant acollit	33
	Enfrontar-se a una nova realitat	34
	Dificultats que poden sorgir	35
	Temps i comprensió	36
	A l'escola	37
	El paper actiu de l'escola	39
→	A més a més	41
	Institucions Col·laboradores d'Integració Familiar (ICIF) - Acolliments	43
	Els drets de l'infant vinculats amb l'atenció i el creixement en una família	45
	Referències legals	46

1. L'acolliment familiar

Què és?

L'acolliment familiar és un gest altruista i desinteressat que té com a objectiu proporcionar un entorn familiar i tot el que això implica (afecte, atenció individualitzada, nous models i referents familiars, etc.) a un infant que ho necessita durant un temps determinat.

Hi ha dos elements bàsics que caracteritzen l'acolliment familiar:

- **La temporalitat:** l'acollida és una situació temporal (de durada variable segons cada cas) que finalitzarà quan la família d'origen de l'infant se'n pugui tornar a fer càrrec.
- **El contacte entre l'infant i la seva família d'origen:** sempre que sigui possible, la família d'origen manté una relació amb l'infant acollit a través de visites i sortides, quan cal supervisades per professionals. Mentrestant, la família d'origen ha de treballar, amb el suport que ofereixen els professionals corresponents, per tal de poder tornar a ocupar-se del seu fill.

Els infants i els joves que esperen ser acollits

Se situen en un ampli ventall d'edats: de 0 a 18 anys. Estan tutelats per la Direcció General d'Atenció a la Infància i a l'Adolescència (DGAIA) mentre la seva família d'origen no se'n pot fer càrrec. Han viscut situacions familiars i socials difícils, amb carències i sense un entorn segur. N'hi ha de molt petits i de més grans. Molts són grups de germans, alguns infants presenten una malaltia crònica, altres tenen una disminució física, psíquica o sensorial, i altres poden presentar un trastorn de conducta. La majoria d'aquests infants resideixen en centres d'acollida o en Centres Residencials d'Acció Educativa (CRAE), dependents de l'Administració. Alguns fa temps que hi viuen. Tot i que en el centre reben l'atenció, l'afecte i l'educació de forma integral, necessiten una família que els ofereixi l'embolcall afectiu i educatiu que els permeti créixer en les millors condicions.



Diferents maneres d'acollir

1. L'acolliment d'urgència i diagnòstic

Té lloc mentre es valora la situació de l'infant i l'evolució de la seva família i, en conseqüència, s'estableix quina és la millor opció per al futur del nen o la nena.

Característiques

- Els infants acollits solen ser nadons o menors de sis anys (tot i que, ocasionalment, hi pot haver un infant més gran).
- Són acolliments que tenen una durada mitjana de sis mesos i que finalitzen quan l'equip tècnic de la Direcció General d'Atenció a la Infància i a l'Adolescència (DGAIA) acaba l'estudi sobre les circumstàncies familiars i socials de l'infant i elabora la proposta més adient: la reintegració del nen o la nena a la seva família d'origen o família extensa, l'acolliment familiar per part d'una família acollidora o l'adopció de l'infant per part d'una família adoptiva.



Uns mesos per veure què passa

Una noia que ha mantingut diverses relacions conflictives de parella, consumidora habitual de tòxics, que no manté relació amb la seva família, ha donat a llum una nena després d'un embaràs no controlat. El nadó presenta un cert grau d'irritabilitat i necessita una família d'acollida que, durant el temps que dura l'estudi de la situació de la mare i de l'evolució de l'infant, en tingui cura.

Així doncs, la família atindrà les necessitats bàsiques de la nena, la portarà a realitzar les proves mèdiques que calguin i seguirà les pautes d'estimulació recomanades per al seu desenvolupament.

En el moment que es decideixi la millor proposta de futur per a aquesta nena, la família l'ajudarà en el passatge a una nova vinculació afectiva.

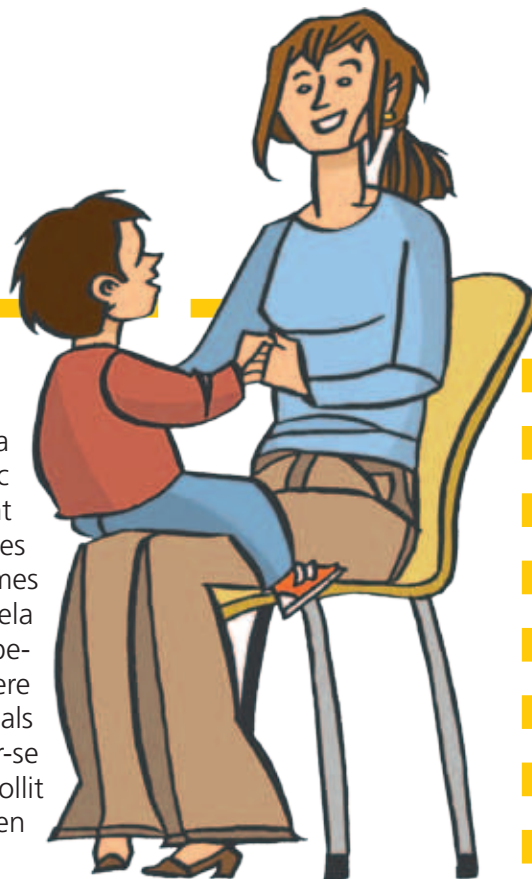


2. L'acolliment de curta durada

Es tracta que en un termini d'uns dos anys l'infant acollit pugui tornar a conviure amb la seva família d'origen.

Característiques

- En aquesta tipologia d'acolliment, l'infant i la seva família d'origen mantenen visites i sortides freqüents.
- En comprovar que la família d'origen pot tenir cura de l'infant amb garanties, comença el procés de retorn a la seva família.



Un temps necessari per refer-se

Una noia jove que rep maltractaments per part de la seva parella i que no té recursos econòmics no es pot fer càrrec del seu nen de quinze mesos. Ella no és del tot conscient d'aquestes dificultats, de les necessitats del seu fill i de les seves pròpies, i li cal un temps per superar els seus problemes personals i econòmics. L'Administració assumeix la tutela d'aquest nen. La noia comença de nou en una ciutat propera, troba una feina estable i, de mica en mica, deixa enrere la seva situació inicial. Mentrestant, realitza visites setmanals al seu fill. Al cap de dos anys està més preparada per fer-se càrrec del seu fill. Ella sap que si el nen no hagués estat acollit per una família, hauria d'haver viscut tot aquest temps en un centre.



3. L'acolliment de llarga durada o permanent

L'infant és acollit per una família mentre la seva família d'origen supera una situació que, normalment, requereix un temps més llarg de recuperació.

Característiques

- En aquest tipus d'acolliment es preveu que el temps de convivència de l'infant amb la família acollidora sigui superior a un període de dos anys.
- Fins i tot, hi ha infants que necessiten ser acollits fins a la majoria d'edat.



Amb greus dificultats de recuperació

Fa temps que l'Administració va detectar que una parella amb trastorns de salut mental no podia ocupar-se dels seus dos fills. Els germans, que ara tenen set i cinc anys, ja fa temps que són en un Centre Residencial d'Acció Educativa (CRAE). I, tot i que els pares compleixen les visites mensuals, no presenten possibilitats de recuperació per desenvolupar les seves funcions parentals. Per això, s'opta per recórrer a un acolliment de llarga durada o permanent.



4. L'acolliment de necessitats especials

L'infant acollit té unes necessitats especials a causa de l'edat o d'unes discapacitats físiques, psíquiques i/o sensorials.

Característiques

- En aquest tipus d'acolliment, els nens o les nenes necessiten unes atencions especials (mèdiques, d'estimulació física, intel·lectual, sensorial, etc.).
- També es pot considerar necessitat especial d'un infant el fet que tingui més de deu anys.

Una família que en tingui cura i l'estimuli

La Cristina té 6 anys i un retard intel·lectual. Ara per ara, viu en un centre. La seva mare, que acaba de sortir de la presó i es dedica a la prostitució, no pot ocupar-se d'ella i encara menys oferir-li una atenció adequada per estimular el seu desenvolupament i aprenentatge. Així, doncs, aquesta nena, a banda de necessitar una família que l'aculli durant un llarg període de temps i li ofereixi els avantatges d'un entorn familiar, necessita algú capaç d'acompanyar-la i que pugui atendre les seves necessitats especials.



5. Rebre un infant durant els caps de setmana i les vacances

Destinat a infants que viuen als Centres Residencials d'Acció Educativa (CRAE) i que necessiten complementar el seu procés educatiu amb un model de relació afectiva diferent al que els ofereix el centre, com pot ser una família.

Característiques

- Solen ser infants a partir de nou anys.
- La família col·laboradora rep l'infant durant els caps de setmana i els períodes de vacances.
- L'objectiu d'aquesta col·laboració no és l'acolliment. Es tracta de proporcionar un referent familiar al noi o la noia i, si és possible, mantenir-lo al llarg del temps.



Una família amiga

El Ramon és un noi de dotze anys que viu en un Centre Residencial d'Acció Educativa. Té molt present la seva família d'origen.

No obstant això, troba a faltar una «família amiga» amb qui dur a terme activitats diferents de les que pot realitzar al centre o amb la seva pròpia família. Per aquest motiu, demana anar passar el cap de setmana amb una família col·laboradora. L'entusiasme jugar a futbol amb aquesta família i, després, poder-ho explicar als seus companys del centre.



6. L'acolliment en Unitat Convencional d'Acció Educativa (UCAE)

Es tracta de grups de germans o d'infants amb necessitats especials que seran acollits per famílies amb formació i experiència en matèria d'infància i adolescència.

Característiques

- Es tracta d'infants d'entre zero i divuit anys.
- La família acollidora (només un dels dos membres si es tracta d'una parella), haurà de tenir experiència i formació en l'àmbit de la infància i l'adolescència. Aquesta persona haurà de tenir alta disponibilitat i percebrà una quantitat econòmica similar a un sou de titulat de grau mig, mitjançant la Institució Col·laboradora d'Integració Familiar (ICIF) corresponent.

Dedicació plena

En Joan i l'Emma són un matrimoni d'uns cinquanta anys, i tenen un fill de vint-i-cinc anys i un altre de dinou. Ara es plantegen acollir un grup de germans a casa. Ell és pedagog i treballa com a director d'un centre educatiu i decideix deixar la seva feina per poder-se ocupar d'un grup de dos germans: un de catorze anys i l'altre de dotze. El petit presenta problemes conductuals i d'aprenentatge. En Joan, amb llarga experiència en el camp de l'educació, s'hi pot dedicar plenament mentre l'Emma continua desenvolupant la seva feina com a enginyera agrícola. Posteriorment, la família decideix acollir un altre infant: una nena d'onze anys amb una important inestabilitat emocional.



Qui pot acollir?

Una família disposada a oferir estimació, tendresa, comprensió, atenció i dedicació a un infant. I que, a més, sigui capaç d'ajudar-lo a comprendre i respectar la seva pròpia història personal i familiar, a construir la seva identitat i a conèixer i compartir la seva pròpia cultura.

Però a banda d'aquesta bona predisposició per acollir un infant i ajudar-lo, cal tenir en compte un seguit de circumstàncies en el perfil i l'entorn de la família. Per aquest motiu, quan l'Administració rep la sol·licitud d'una família que vol acollir un infant, valora diferents aspectes.

Què es valora d'una família acollidora?

- La capacitat d'adaptació personal a noves circumstàncies.
- L'estabilitat emocional.
- La possibilitat de dedicació.
- La capacitat educativa.
- L'entorn familiar directe que pugui donar suport a la tasca educativa.
- La motivació adequada a la finalitat de l'acolliment simple.
- La voluntat d'acollir compartida per tot el nucli familiar que conviu.
- L'acceptació de la relació de l'infant amb la seva família d'origen.
- La facilitat per acceptar, si s'escau, el retorn de l'infant. És a dir, la capacitat d'acompanyar l'infant en el procés de qualsevol mesura de protecció que es prengui respecte de la seva situació: la tornada amb la família d'origen, l'inici d'un acolliment o d'una adopció.
- L'acceptació de la història, la identitat i la cultura pròpia de l'infant.
- Mitjans de vida suficients.
- Habitatge en condicions adequades.



Prendre la decisió

Aquesta decisió implica tots els membres de la família acollidora: demana responsabilitat, participació i esforç de cadascun d'ells. Per això, la decisió d'acollir ha de ser compartida.

La decisió d'acollir ha d'estar precedida del diàleg i el convenciment de tots els membres de la família acollidora. S'ha de prendre tot el temps que calgui per a aquest procés de reflexió i consens familiar.

Abans de sol·licitar acollir un infant

- Tots els membres de la família han d'estar disposats a assumir la responsabilitat que significa acollir un infant (respecte de l'infant, però també respecte de la pròpia família i dels propis fills).
- Tots els membres de la família han de ser conscients que caldrà fer un esforç d'adaptació a la nova realitat familiar: per integrar l'infant acollit a la família i per entendre i respectar la realitat de la família d'origen de l'infant acollit.
- S'ha de tenir en compte que l'acolliment genera llaços d'afecte i estimació, però que no s'estableixen llaços de filiació (si més no, aquest no és l'objectiu a llarg termini de l'acolliment simple).
- I s'ha de pensar que, de vegades, durant l'acolliment, es poden viure situacions difícils. Però per tal de poder-les superar, les famílies acollidores reben una formació específica i suport professional per part de l'Administració.

REUNIÓ INFORMATIVA

El primer pas

Abans d'iniciar el procés de sol·licitud, cal que la família que vol acollir un infant assisteixi a una sessió informativa: es duen a terme a les diferents seus de l'Institut Català de l'Acolliment i de l'Adopció (ICAA), a Barcelona, Girona, Lleida, Tarragona i Terres de l'Ebre o bé a les diferents Institucions Col·laboradores d'Integració Familiar (ICIF).



La sol·licitud, pas a pas

El procés de sol·licitud per convertir-se en família acollidora consta de les etapes següents:

1. Després d'haver recopilat tota la informació pertinent i d'haver assistit a la reunió informativa, **es presenta la sol·licitud** a les dependències de l'Institut Català de l'Acolliment i de l'Adopció (ICAA) o a qualsevol Registre de la Generalitat.

Cal acompanyar la sol·licitud d'aquests documents:

- Informe mèdic de salut física i psíquica relacionat amb la possibilitat d'atendre un infant.
- Certificat d'antecedents penals.
- Certificat d'empadronament.

2. Un cop presentada la sol·licitud, l'ICAA la deriva a una Institució Col·laboradora d'Integració Familiar (ICIF). L'ICIF estudia la sol·licitud d'acolliment familiar simple i forma la família acollidora. Aquesta etapa de valoració i formació té una durada de quatre mesos.
3. L'esmentat procés es materialitza en un informe de valoració psicosocial que clonclou **amb una proposta d'estimació o de desestimació de la sol·licitud d'acolliment familiar**.



Família estimada

Perfil de la família acollidora

Quan s'estima una sol·licitud, es determina que aquella família gaudeix de la capacitat i l'entorn familiar adient per acollir un infant i atendre les seves necessitats personals. L'informe psicosocial, que descriu el perfil de la família, ajudarà a cercar la més adient a l'infant que ha de ser acollit.

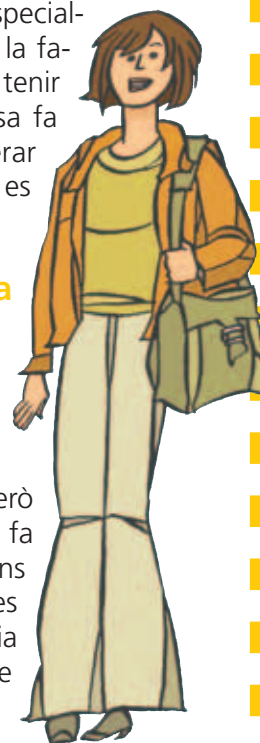
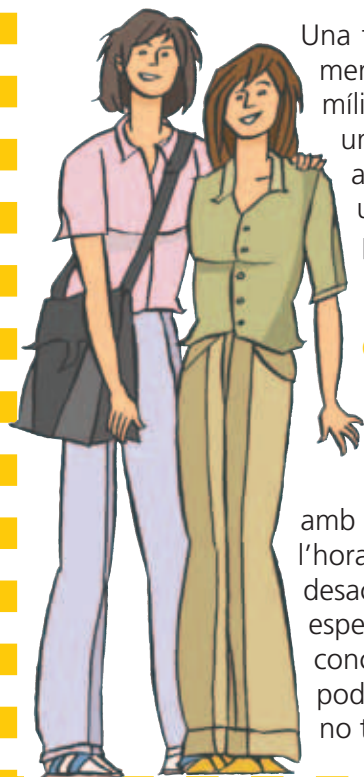
A partir d'aleshores, la família sol·licitant que ha estat estimada passa a estar disponible per dur a terme un acolliment.

No sempre és un bon moment

Una família amb fills adolescents que passen una etapa especialment rebel es planteja acollir un infant. Els propis fills de la família s'oposen a l'acolliment. Tot i que la família pugui tenir un perfil adient per acollir, el moment vital que travessa fa aconsellable desestimar aquesta iniciativa. Caldrà esperar un moment més adient per al conjunt de la família que es planteja acollir un nen o una nena.

S'ha de tenir en compte la pròpia disponibilitat

Un matrimoni de mitjana edat, amb professions liberals i estables, i fills escolaritzats es planteja acollir una nena amb necessitats especials. Són una família amb un perfil ideal per convertir-se en família acollidora, però l'horari i la dedicació que implica la feina del pare i la mare fa desaconsellable acollir un infant que necessita unes atencions específiques (seguiment de tractaments mèdics o teràpies concretes en horaris laborals, etc.). En canvi, aquesta família podria plantejar-se l'acolliment d'un nen o d'una nena que no tingui aquestes necessitats.



2. Guia pràctica per a la família acollidora

Ens han triat a nosaltres... I ara què?

1. L'assignació

Quan hi ha un infant que necessita ser acollit, entre les famílies acollidores disponibles es tria la que tingui el perfil més adient segons les característiques del nen o la nena o de l'adolescent, i se li assigna aquella família.

Acceptar l'acolliment significa que la família acollidora manté el desig i el compromís d'acollir l'infant al qual ha estat assignada després de valorar la informació següent en relació amb aquest nen o nena:

- La situació de l'infant.
- Les necessitats i atencions que requereix.
- Els motius bàsics pels quals es fa necessari el seu acolliment.
- La forma i la freqüència del contacte amb la seva família d'origen.

La família acollidora haurà d'expressar la seva conformitat a l'equip tècnic que porta el cas, i acceptar també un seguiment i acompanyament al llarg de tot el procés.

2. L'acceptació

És necessari que la família assignada accepti iniciar l'acolliment de l'infant.

3. L'acoblament

Prèviament a l'inici de l'acolliment, hi ha una etapa d'acoblament. Abans d'iniciar aquesta etapa, es prepara l'infant i la família acollidora.

En el procés d'acoblament s'inicia la relació entre la família acollidora i l'infant. De forma progressiva, la família i l'infant es van coneixent.



Suport a l'acolliment per part de l'Administració

La família acollidora i l'infant acollit **reben el suport directe dels professionals de la Institució Col·laboradora d'Integració Familiar (ICIF) assignada**, amb la supervisió de l'Administració.

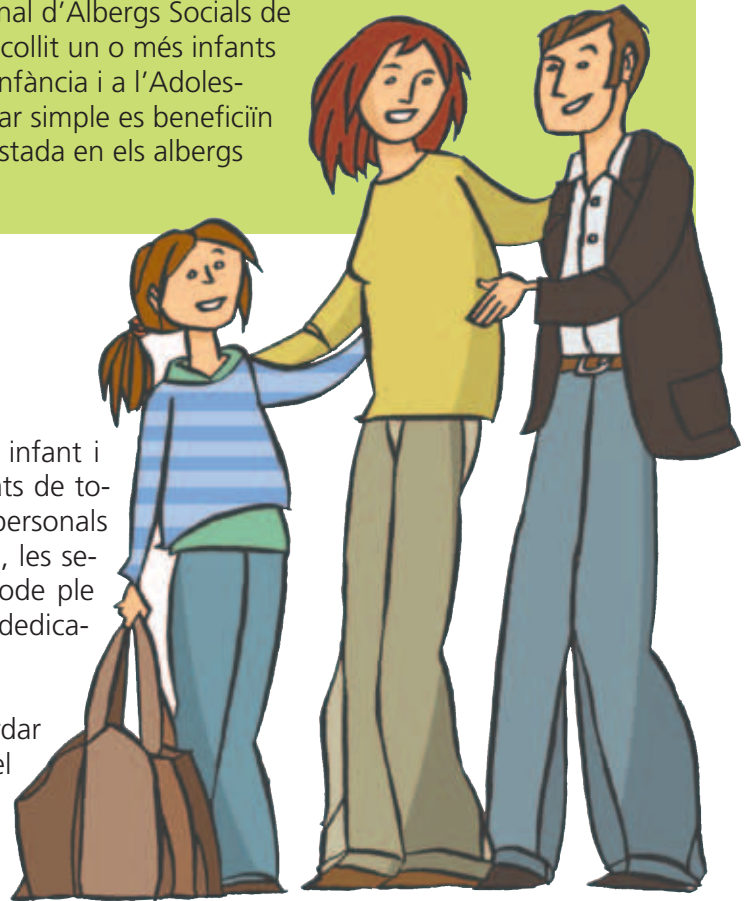
La família acollidora **té dret a percebre una prestació econòmica per l'acolliment d'un infant tutelat**, que pot variar segons l'edat, les necessitats dels infants i la tipologia de l'acolliment familiar.

L'Administració assumeix el cost dels tractaments d'atenció individualitzada psicològica, pedagògica, odontològica, logopèdia, etc.

Des de l'any 2009, la XANASCAT (Xarxa Nacional d'Albergs Socials de Catalunya) preveu que les famílies que tenen acollit un o més infants tutelats per la Direcció General d'Atenció a la Infància i a l'Adolescència (DGAIA) i en mesura d'acolliment familiar simple es beneficiïn d'un 10% de descompte sobre els preus de l'estada en els albergs d'aquesta xarxa.

Es tracta d'un procés específic i únic per a cada infant i cada família. Es tenen en compte les particularitats de totes dues parts, però sobretot les característiques personals de l'infant: l'edat, el seu estat en aquell moment, les seves experiències anteriors i l'evolució. És un període ple d'emocions intenses per a tots, i exigeix una gran dedicació per part de la família acollidora.

El procés d'acoblament és un moment per recordar els continguts i les experiències relacionades al llarg del curs de formació sobre l'acolliment.



4. Constitució de l'acolliment familiar

Un cop finalitzat favorablement el procés d'acoblament entre l'infant i la família acollidora, se signa un document en el qual es posa de manifest l'acord de la família per endegar l'acolliment de l'infant. En aquest document, la família acollidora també ratifica que coneix i accepta el règim de visites actual entre l'infant i la seva família d'origen, règim que pot variar en funció de les circumstàncies de la família d'origen o per indicacions administratives o judicials.

L'Administració emet la resolució en la qual s'acorda que la família acollidora té la guarda de l'infant. A aquesta resolució se l'anomena Resolució de constitució de l'acolliment.

Estimar, educar i protegir

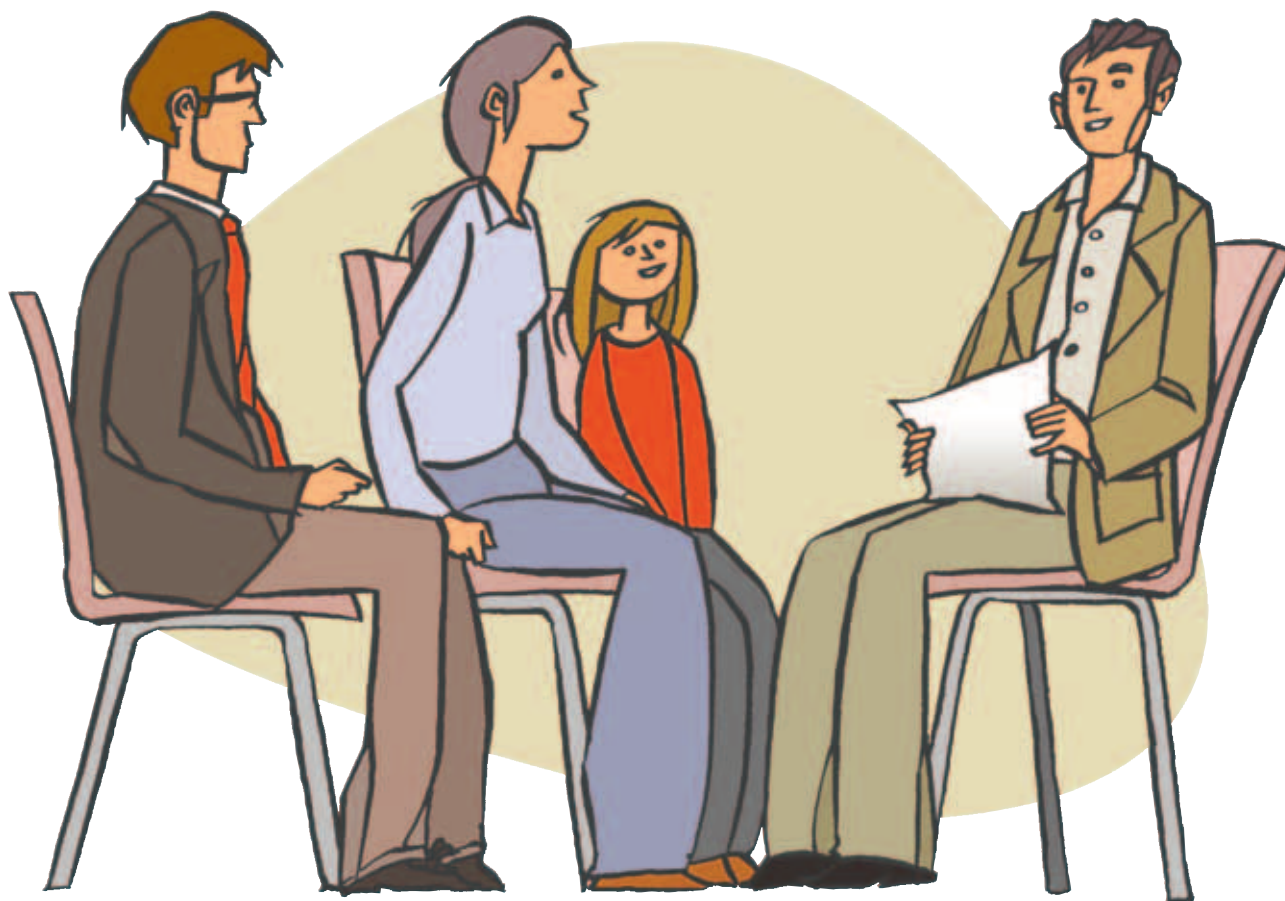
La família acollidora rep l'encàrrec per part de l'Administració de tenir cura d'un infant. Vol dir educar-lo, estimar-lo, acompanyar-lo, ajudar-lo a créixer i ser-ne els guardadors.

La família d'acollida accepta tenir l'infant sota la seva guarda, sota la seva vigilància i protecció. Aquesta capacitat de protecció està autoritzada per l'organisme de l'Administració que ostenta la tutela d'aquest infant, que és la Direcció General d'Atenció a la Infància i a l'Adolescència (DGAIA), organisme competent per dictar la mesura de protecció més adient per a la situació d'un infant.



5. Seguiment de l'acolliment

Mentre dura l'acolliment, es fa el seguiment corresponent per part de les Institucions Col·laboradores d'Integració Familiar (ICIF), i la família i l'infant reben l'atenció i el suport que necessitin en cada cas. Aquest seguiment inclou entrevistes amb la família acollidora, trobades amb el nen o la nena, coordinació amb les escoles i consultes amb professionals de la xarxa sanitària.



Què cal tenir en compte en l'acolliment?

1. Autorització d'activitats

Al llarg del període en què l'infant es trobi acollit, el seu tutor legal continua sent la Direcció General d'Atenció a la Infància i a l'Adolescència (DGAIA). Això comporta que qualsevol fet o circumstància de transcendència per al nen o la nena hagi de ser autoritzat per la DGAIA: intervencions quirúrgiques, proves en què es requereixi l'ús d'anestèsia general, sortides a l'estranger amb la família acollidora... També es requereix l'autorització per a conducció de motocicleta i per als contractes de treball a partir dels setze anys.

L'estada de l'infant amb altres guardadors per circumstàncies excepcionals dels acollidors també haurà de ser notificada a l'Institut Català de l'Acolliment i de l'Adopció (ICAA), i podrà ser denegada si es considera que no és favorable als interessos del nen o la nena.

2. Assistència sanitària

Tots els infants tutelats, siguin o no siguin nascuts a Catalunya, gaudeixen d'assistència sanitària personalitzada per ser atesos a la xarxa pública sanitària. Cada infant disposa d'una targeta sanitària individual. En alguns casos, l'infant disposa d'una targeta sanitària provisional que posteriorment serà renovada per part de l'administració sanitària.

3. Alimentació

La cura i atenció de l'infant implica tenir en compte les normes d'una conducta alimentària sana, seguint les indicacions i recomanacions del protocol mèdic del nen sa, aplicat als centres de salut.

4. Visites i contactes amb la família d'origen de l'infant

Les visites entre l'infant i la seva família d'origen les estableix la DGAIA en funció de la situació de l'infant i de la seva família d'origen. En la mesura que es pugui, es procura que la família d'origen mantingui contacte



amb l'infant acollit mitjançant visites i sortides que, en cas que s'estimi necessari, seran supervisades per professionals.

5. Matriculació escolar

L'infant acollit, si es troba en edat escolar, ha d'estar escolaritzat. La família acollidora podrà sol·licitar, amb l'assessorament dels professionals que fan el seguiment de l'infant, l'escola a la qual desitja que assisteixi el nen o la nena, tenint en compte les seves necessitats i procurant que l'elecció faciliti la seva integració a la família acollidora i a l'entorn pròxim.

6. Activitats escolars

La família acollidora, com a guardadora, haurà d'autoritzar les activitats o sortides que organitzi l'escola on assisteix l'infant acollit durant el curs escolar.

7. Hisenda

L'acolliment familiar està subjecte a les lleis fiscals vigents. Cal tenir en compte que la prestació econòmica i els complements que rep la família d'acollida en concepte de despeses per l'atenció i cura de l'infant està exempta de tributació.



El final de l'acolliment

L'acolliment familiar pot finalitzar per diversos motius:

1. Per finalització de l'acolliment d'Urgència i Diagnòstic. En aquest tipus d'acolliment familiar, un cop s'ha conclòs l'estudi de les circumstàncies de la família d'origen i de l'infant, cal iniciar el procés de finalització de l'acolliment amb el passatge al nou recurs de protecció: la reintegració a la seva família d'origen, l'acolliment per part de la seva família extensa, l'acolliment per part d'una família acollidora, l'adopció de l'infant per part d'una família adoptiva o el seu l'ingrés en un Centre Residencial d'Acció Educativa (CRAE).

2. Per resolució de l'organisme competent quan hagin desaparegut les circumstàncies que van donar lloc a l'adopció de la mesura. Quan la Direcció General d'Atenció a la Infància i a l'Adolescència (DGAIA), arran del nou estudi de les circumstàncies que van motivar l'acolliment de l'infant, conclou que l'acolliment ha de finalitzar amb la reintegració de l'infant a la seva família d'origen.

3. Per caducitat del temps de durada previst en la resolució d'adopció de la mesura i, si s'escau, de la pròrroga. Totes les mesures de protecció s'han de revisar anualment. Cal recordar, però, que l'acolliment es perllonga mentre continuï vigent la Resolució que declara que la millor mesura de protecció per a l'infant és el seu acolliment.

4. Per resolució judicial. Totes les mesures de protecció poden ser revisades per l'organisme judicial si la família d'origen de l'infant hi presenta la seva oposició. Quan el jutge decideix que l'infant ha de passar a conviure amb la seva família, l'Administració ha de complimentar la decisió judicial establint les eines bàsiques per ajudar l'infant en el procés de reintegració a la seva família. És llavors quan l'acolliment finalitza per ordre de l'estament judicial.

5. Per incapacitat de la família acollidora, per voluntat d'aquesta o per voluntat de l'infant major de dotze anys. En el decurs del seguiment de l'acolliment, l'equip tècnic pot observar les dificultats de la família acollidora per empatitzar amb les necessitats de l'infant, pot proposar la desestimació tècnica de la sol·licitud d'acolliment familiar i proposar la finalització de l'acolliment familiar de l'infant amb la família d'acollida.

Si la família acollidora manifesta la seva voluntat de no continuar amb l'acolliment, expressant els motius pels quals pren aquesta decisió, l'acolliment familiar finalitza després d'haver-se establert les mesures de protecció immediates per a l'infant com pot ser un nou acolliment en una nova família o l'ingrés en un centre residencial, o una altra mesura de protecció. De la mateixa manera, l'acolliment pot acabar si l'infant major de dotze anys manifesta la seva voluntat de fer-ho.



6. Per decés de la persona que acull l'infant. En aquest cas, si es tracta d'una parella, caldrà actualitzar la situació de la família acollidora a través dels equips tècnics encarregats del seguiment de l'acolliment per valorar si es donen les circumstàncies favorables a la continuïtat de l'acolliment familiar. En cas de no ser viable la continuïtat de l'acolliment per part de l'actual família acollidora, es cercarà una nova família d'acollida per a l'infant.

7. Perquè el noi o a noia acollit ha arribat a la majoria d'edat o ha estat habilitat per a la seva independència. En aquests casos, l'Àrea de Suport al Jove tutelat (ASJET) i extutelat ofereix programes de suport i recursos als joves majors d'edat o extutelats.



3. Establir relacions: infant,
família acollidora i escola

L'infant acollit

Punt de partença

Els infants que necessiten una família d'acollida han viscut unes circumstàncies personals molt diverses. Sovint, l'entorn que els ha envoltat no ha satisfet les necessitats pròpies per al desenvolupament infantil. Arran d'aquestes experiències, es mostren inestables en l'expressió de les seves emocions.

Les experiències prèvies d'aquests infants són factors determinants en l'establiment de les bases del seu aprenentatge i de les relacions i habilitats socials. Molts d'aquests infants presenten un rendiment acadèmic i unes habilitats socials minvades i, a vegades, experimenten davallades significatives en la seva evolució.

Tot i així, no tots els infants reaccionen de la mateixa manera. Alguns poden manifestar una marcada inseguretat, juntament amb una expressió d'excessiva adaptació a la família d'acollida i a l'escola. Altres es poden mostrar ansiosos i desconfiats respecte de l'adult. **Establir vincles segurs i estables permetrà a l'infant explorar el món físic i social que l'envolta.**

I tant, que t'estimo!

La Marta, que té cinc anys, ha estat acollida fa ben poc. Se sent molt insegura i, arran de les seves experiències anteriors, tem l'abandó. Per aquest motiu, necessita que li confirmin constantment que l'estimen i que estan per ella: incansablement, pregunta als adults amb qui té relació si la volen, si la vindran a buscar, etc. Fins i tot fa regressions mostrant actituds pròpies d'un nadó o d'un infant molt petit per reclamar atenció. També empatitza de forma exagerada amb les situacions que viu la seva família acollidora perquè la considerin part d'aquesta. Els acollidors i els mestres procuren donar una resposta breu i ferma que satisfaci els seus interrogants («sí que t'estimo», «i tant que et vindré a buscar»...), mirant de calmar la seva angoixa. I, a continuació, li demanen de participar en alguna activitat que capti la seva atenció immediatament. De mica en mica, les preguntes es van espaïant en el temps.



Enfrontar-se a una nova realitat

Quan un nen arriba a la família d'acollida, fa un esforç d'adaptació a la nova realitat familiar. Esmerça moltes energies en el procés d'integració a la família, al nou entorn, a la nova escola, als nous companys i a l'establiment de noves figures de referència. Incorpora altres normes i límits de conducta. I, alhora, s'ha d'acomiar internament del que ha deixat enrere (el centre residencial on vivia, l'escola on anava, etc.).

Malgrat les carències o, fins i tot, els maltractaments soferts en l'etapa anterior, deixar enrere una situació coneguda i canviar-la per una de nova comporta inquietud i angoixa. Quan s'inicia el procés d'acoblament i integració amb la família d'acollida, de vegades els efectes de les experiències viscudes en el passat surten a la llum:

- **Manca de vincles exclusius.** Sovint, s'observen seqüeles en els infants que no han tingut l'exclusivitat del vincle afectiu i es poden manifestar amb l'absència del coneixement de causa-efecte, un refredament emocional, etc.
- **Experiències de pèrdues i de ruptures.** La pèrdua de referents (familiars, educadors, companys), la pèrdua o els canvis de l'entorn físic i cultural, dels hàbits, de l'alimentació, etc. provoquen que l'infant tingui un desconeixement sobre si mateix.
- **Manca d'estimulació.** Els infants que han viscut en medis empobrits no han pogut desenvolupar-se igual que altres nens i nenes en l'àmbit motriu, lingüístic o cognitiu. I això comporta una dificultat per investigar i desenvolupar les competències bàsiques.
- **Carències físiques.** La salut física i l'estat emocional estan íntimament lligats. Per això, l'infant acollit pot mostrar una situació de fragilitat física.
- **Possibles maltractaments.** Generen desconfiança cap als adults, una baixa autoestima i certes pors.



Dificultats que poden sorgir

Les vivències prèvies a l'acolliment així com el fet d'haver d'enfrontar-se a la nova situació poden generar cert tipus de conductes i actituds, que, en alguns casos, poden dificultar la capacitat d'aprenentatge de l'infant i també la capacitat de relació amb el nou entorn. S'ha de tenir en compte que no tots els infants presenten aquestes conductes i que tampoc no ho fan amb la mateixa intensitat o freqüència, i que les dificultats poden créixer a mesura que els nens es van fent grans.

- Dificultats en les habilitats socials per gestionar les relacions amb els iguals.
- Excessiva timidesa i dificultats per expressar l'opinió.
- Baixa autoestima personal o escàs desenvolupament del concepte de si mateix.
- Excessiva necessitat de ser valorat i estimat.
- Excessiva submissió a les normes i als adults en general.
- Sentiments d'exclusió per part dels companys.
- Dificultats per controlar la necessitat de satisfer immediatament les necessitats i els desigs.
- Baixa tolerància a la frustració. Dificultat per tolerar la crítica i, de vegades, per admetre l'evidència.
- Actituds extremes davant de situacions que comporten dolor: hipersensibilitat o duresa exagerada.
- Manifestació d'un dèficit d'atenció, en la concentració i en el seu rendiment intel·lectual.
- Dificultat per interioritzar les normes.



Temps i comprensió

Cada infant té un ritme propi i no sempre la seqüència en la formació de relacions és progressiva i ascendent. No existeix un temps prefixat per al procés d'adaptació.

És normal que l'infant en el seu procés d'adaptació faci regressions i presenti símptomes nous o conductes contradictòries, que sembli molt madur en uns moments i en d'altres situacions es comporti com si fos més petit de la seva edat cronològica. Aquest desgavell en el comportament de l'infant és un reflex del seu desgavell emocional.

L'infant necessita temps per assumir la seva situació, per establir uns lligams afectius sòlids i estables que li permetin realitzar aprenentatges més complexos. Els nens i les nenes que han viscut separacions i ruptures sense entendre'n les causes tenen més dificultats per confiar en noves relacions i necessiten comprovar reiteradament que el compromís de l'adult amb el seu benestar és sincer.

La comprensió de les circumstàncies del passat viscudes pel nen o la nena poden ajudar a posar en marxa els seus propis recursos.



A l'escola

L'escola, com a espai que potencia el desenvolupament dels infants, constitueix un espai reparador per als nens i les nenes que han patit dany emocional o negligència en la seva cura. El sistema educatiu ha d'incorporar les particularitats que la situació d'acollida comporta perquè els educadors i les famílies puguin afrontar adequadament els reptes de l'escolarització d'aquests infants.

De vegades, l'acolliment coincideix amb l'inici de l'escolarització dels infants. En altres ocasions significa un canvi d'escola, de professors i de companys.

La proximitat al domicili pot ser un criteri de selecció d'escola atès que facilita la integració en l'entorn i permet crear noves relacions d'amistat.

És fonamental la coordinació i col·laboració entre la família i l'escola per preparar l'arribada i la integració de l'infant a la nova escola. Aquesta coordinació es fa també necessària per compensar les dificultats que puguin sorgir, cercant estratègies i pautes educatives comunes que afavoreixin al mateix temps l'adaptació i l'aprenentatge de l'infant. Per això cal establir una línia educativa coherent entre la família acollidora i l'escola, sobretot pel que fa a adquisició d'hàbits, actituds i formes de relació.

És fonamental el treball en xarxa per part dels professionals que interactuen amb l'infant (professionals de les Institucions Col·laboradores d'Integració Familiar, Equips d'Atenció Psicopedagògica, Equips d'Atenció a la Infància i l'Adolescència, professionals especialistes, terapeutes, logopedes i professionals del lleure).



Estratègies per facilitar el procés d'escolarització de l'infant acollit:

Integració progressiva de l'infant a l'escola sempre que sigui possible. Haurà de ser preparada amb antelació per part de la família acollidora i per part de l'escola. Ha de plantejar-se el procés d'acollida en funció del nivell, les característiques i l'edat de l'infant.

Actitud de flexibilitat. Cal comprendre la situació de fragilitat en què es troba l'infant per facilitar al màxim la seva adaptació, valorant les característiques diferencials de cada infant i cercant els recursos educatius adients.

Atenció personalitzada. Les dificultats dels nens i les nenes derivades de les seves carències, retards i trastorns requereixen uns objectius realistes i adaptats al seu nivell real, al seu temps i al seu procés d'aprenentatge. Cal recordar que la manca de seguretat afectiva que han patit aquests infants pot afectar molt directament la seva capacitat d'atenció i memorització i d'acceptació de límits i normes.

Una visió global i flexible de l'infant

Caldrà revisar quin és el nivell i curs educatiu en funció de la situació personal de forma globalitzada. És important avaluar la situació del nen o la nena des de tots els àmbits possibles del desenvolupament: físic, psicològic, maduratiu, cognitiu, intel·lectual i social, si cal amb ajut de professionals experts. La família i l'escola han de plantejar-se unes expectatives vers l'infant construïdes a partir de l'avaluació global i flexible de l'infant.

L'escola haurà d'incloure entre les seves eines educatives el diàleg, la participació, la tolerància, el respecte a la realitat de cada infant i l'adaptació dels aprenentatges a les potencialitats i l'estat emocional de l'infant acollit.



El paper actiu de l'escola

Quan els infants no han pogut desenvolupar aprenentatges tan elementals com la identificació o com relacionar-se amb els iguals, necessiten que els adults significatius en la seva vida quotidiana els ajudin a entendre el món.

L'escolarització o el canvi d'escola pot comportar tot un seguit de reptes per a l'infant per als quals no està preparat. Això pot derivar en una situació d'estrès i frustració que es pot materialitzar de diferents maneres; per exemple, amb mostres de ràbia i agressivitat. És important que el professorat pugui interpretar aquestes conductes i ajudi el nen o la nena a descobrir estratègies i a desenvolupar recursos per gestionar aquestes situacions. De fet, la comunitat educativa té la capacitat d'oferir factors de protecció als infants, com per exemple una atenció personalitzada, que permetin elaborar aquests recursos.

Pautes educatives i estratègies per establir una relació educativa constructiva

- Observar per detectar les situacions que generen malestar a l'infant i provoquen situacions difícils.
- Oferir a l'infant l'atenció que necessita, donant-li instruccions concretes.
- Disminuir el seu desconcert i soledat evitant aïllar-lo del grup.
- Ajudar l'infant a verbalitzar què li passa i què sent. I, si cal, ajudar-lo a calmar-se i explicar-li el perquè de la seva reacció.
- Oferir reforços positius que enforteixin la seva seguretat i autoestima.
- Donar explicacions senzilles i breus, fàcils d'entendre per a l'infant.
- Ampliar el ventall de comportaments acceptables.
- Evitar enfrontaments que són previsibles (distreure la seva atenció).
- Intentar que la seva vida a l'escola sigui tan previsible com sigui possible. Les sorpreses i canvis poden causar inseguretat.
- Fomentar el respecte i la privacitat de la història personal de cada infant.
- Comprendre que els infants acollits de vegades s'han d'absentar de l'escola per poder mantenir contacte amb la seva família d'origen. Aquests contactes poden produir neguit en els infants i sentiments contradictoris.



La diversitat a l'aula

L'acolliment ha de ser treballat a l'aula des del respecte a la diversitat i la privacitat dels alumnes, tenint en compte la significació que aquest concepte pot tenir en les diferents etapes evolutives i els corresponents cicles formatius.

S'ha de tenir en compte que hi ha diferents models de família i que, quan es treballin certs aspectes de la història familiar, la biografia personal, etc., això pot generar inquietud als nens o les nenes acollits.

Amb el suport de l'escola

L'Alba té 10 anys. Quan va fer els 8, la va acollir la família amb qui viu ara. Havia passat un any en un centre i, abans, havia viscut en diferents nuclis familiars de la seva família d'origen situats en poblacions diferents. Per aquest motiu, l'Alba havia hagut de canviar sovint d'escola i això li havia provocat cert neguit, que manifestava amb constants rebequeries. Però ara ja controla millor les seves emocions i para més atenció a les activitats que es desenvolupen a l'escola. Tot i així, les matemàtiques li costen i, per això, rep atenció individualitzada.

A l'aula, quan la mestra treballa els diferents models de família, hi inclou la família d'acollida. L'Alba explica la seva realitat a través d'un conte fet amb dibuixos: hi apareixen la seva mare, dues cases i la família d'acollida. L'escola, amb el seu tracte de respecte i afecte, s'ha convertit en un espai per a l'Alba on se sent segura i on pot explicar la seva realitat. De mica en mica, va superant els desnivells d'aprenentatges bàsics que s'havien produït en la seva trajectòria escolar.



A més a més

Institucions Col·laboradores d'Integració Familiar (ICIF) - Acolliments

BARCELONA

INTRESS BARCELONA

Gran Via Corts Catalanes, 584, 3r 1a
08011 Barcelona
Tel. 93 390 87 08
Correu electrònic: acollimentsbcn@intress.org

CREU ROJA

Joan d'Àustria, 120-124
08018 Barcelona
Tel. 93 489 00 43
Correu electrònic: acolliments@creuroja.org

INFÀNCIA I FAMÍLIA BARCELONA

Casp, 172, 4t A
08013 Barcelona
Tel. 93 231 00 89
Correu electrònic: infanciaifamilia@infanciaifamilia.org

DRECERA

Montnegre, 2, escala B, 1r 1a
08029 Barcelona
Tel. 93 244 88 70
Correu electrònic: direcciosaf@drecera.org

CEL OBERT

Av. Meridiana, 354, 11è A
08027 Barcelona
Tel. 93 311 69 05
Correu electrònic: celobert@cel-obert.com

IRES (Institut de Reinserció Social)

Àlaba, 61, 1r
08005 Barcelona
Tel. 93 486 47 50
Correu electrònic: saine@iresweb.org

FUNDACIÓ CONCEPCIÓ JUVANTENY

Narcís Monturiol, 169-175, baixos
08902 L'Hospitalet de Llobregat
Tel. 93 218 68 64
Correu electrònic: susana.valiente@fundacio-c-juventeny.org

TARRAGONA

CASA SANT JOSEP

Pintor Ignasi Mallo, 1
43002 Tarragona
Tel. 977 24 08 23
Correu electrònic: caf@casasantjosep.cat

ICIF DEL CONSELL COMARCAL DEL BAIX EBRE

Barcelona, 152
43500 Tortosa
Tel. 977 44 85 39
Correu electrònic: acolliments@baixebre.cat

LLEIDA

INTRESS LLEIDA

Ricard Vinyes, 11, 4t 2a
25006 Lleida
Tel. 973 24 63 07
Correu electrònic: intresslleida@intress.org





GIRONA

AD'IS (Associació d'Iniciativa Social)

C. Joan Alsina, 3, 2n

17003 Girona

Tel. 972 21 59 17

Correu electrònic: acolliments@adiniciativessocials.org

CONSELL COMARCAL DEL RIPOLLÈS

C. Progrés, 22

17500 Ripoll

Tel. 972 70 32 11

Correu electrònic: familia@ripolles.cat

INFÀNCIA I FAMÍLIA GIRONA

Garrotxa, 7-9

17006 Girona

Tel. 972 40 00 40

Correu electrònic: administracio@infanciaifamilia.org



Els drets de l'infant vinculats amb l'atenció i el creixement en una família

- Dret a la igualtat, sense distinció de raça, religió o nacionalitat.
- Dret a una protecció especial de cara al propi creixement físic, mental i social.
- Dret a una alimentació, a habitatge i atenció mèdica adequats.
- Dret a una educació i atenció especials per als infants físicament o mentalment disminuïts.
- Dret a comprensió i afecte per part de les famílies i de la societat.
- Dret a l'educació gratuïta i a gaudir del joc.
- Dret a protecció contra l'abandonament i l'explotació en el treball.
- Dret a rebre una educació que fomenti la solidaritat, l'amistat i la justícia entre tothom.

La protecció de la infància s'ha de basar en l'interès superior de l'infant i s'ha de fonamentar en els principis de la llibertat i de la dignitat d'aquest, i en el respecte als seus senyals d'identitat i a les seves característiques individuals i col·lectives. S'entén per infant tot ésser humà menor d'edat.

Tot infant ha de rebre el màxim nivell d'educació possible. L'educació s'ha d'orientar cap a la formació permanent. Els mètodes d'educació han de ser susceptibles dels canvis necessaris per tal que els infants es puguin integrar en una societat canviant. El sistema educatiu ha de ser compensador i ha de tenir en compte el respecte a la pròpia identitat, a la llengua, al medi ambient, a la igualtat entre els sexes i també als valor culturals d'altres països.

Tot infant té dret al millor nivell de salut possible i a la prevenció del risc sociosanitari, a tenir accés als serveis mèdics i rehabilitadors, quan siguin necessaris, i a beneficiar-se de la seguretat social.

Tot infant té dret al descans i al lleure i a participar en les activitats recreatives i culturals pròpies de la seva edat.

És un dret de l'infant viure amb els seus pares, excepte en els casos en què la separació es faci necessària. És també un dret de l'infant mantenir el contacte amb el pare i amb la mare, si està separat d'un d'ells o d'ambdós.



REFERÈNCIES LEGALS

Llei 37/1991, de 30 de desembre, sobre mesures de protecció dels menors desemparats i de l'adopció.

Llei 8/1995, de 27 de juliol, d'atenció i de protecció dels infants i els adolescents i de modificació de la Llei 37/1991.

Llei 8/2002, de 27 de maig, de modificació de la Llei 37/1991, sobre mesures de protecció dels menors desemparats i de l'adopció, i de regulació de l'atenció especial als adolescents amb conductes d'alt risc social.

Decret 2/1997, de 7 de gener, pel qual s'aprova el Reglament de protecció dels menors desemparats i de l'adopció, modificat parcialment pel Decret 127/1997, de 27 de maig i pel Decret 62/2001, de 20 de febrer.

Decret 337/1995, de 28 de desembre, sobre l'acreditació i el funcionament de les institucions col·laboradores d'integració familiar.

Llei 13/2006, de 27 de juliol, de prestacions socials de caràcter econòmic.

Decret 123/2007, de 29 de maig, pel qual es determina el règim aplicable a la sol·licitud i concessió de les prestacions socials de caràcter econòmic de dret subjectiu, i es concreten els requisits per al reconeixement del dret a les prestacions creades, en el desplegament de la Llei 13/2006, de 27 de juliol, de prestacions socials de caràcter econòmic.

Acord GOV/64/2008, de 15 d'abril, pel qual es fixen els imports complementaris a la prestació per l'acolliment de menors tutelats per la Generalitat regulada a l'article 22.2.c) de la Llei 13/2006, de 27 de juliol, de prestacions socials de caràcter econòmic per al 2008.

Llei 13/1997, de 19 de novembre, de creació de l'Institut Català de l'Acolliment i de l'Adopció.

Llei 9/1998, de 15 de juliol, del Codi de Família.

Llei 18/2003, de 4 de juliol, de suport a les famílies.

Llei 12/2007, d'11 d'octubre, de serveis socials.

Decret 151/2008, de 29 de juliol, pel qual s'aprova la Cartera de Serveis Socials 2008-2009.



Adreces de l'Institut Català de l'Acolliment i de l'Adopció (ICAA)

BARCELONA

Av. Paral·lel, 52
08001 Barcelona
Tel. 93 483 10 00

Adreça de correu electrònic

icaa.benestar@gencat.cat

Pàgina web

www.gencat.cat/dasc/icaa

TARRAGONA

Av. d'Andorra, 7 bis (local 3)
43002 Tarragona
Tel. 977 25 19 86

LLEIDA

Sant Martí, 1
25004 Lleida
Tel. 973 72 77 07

GIRONA

Emili Grahit, 2
17002 Girona
Tel. 972 48 60 60

TERRES DE L'EBRE

Ruiz d'Alda, 33
43870 Amposta
Tel. 977 70 65 34



